



PRÉSENTE



**WAT**

**WE ARE TOGETHER**

WHITEPAPER – FEV.2024



# WE ARE TOGETHER

# Summary

## I. Avantages du token de gouvernance WAT & son impact sur WatchDo®

- A. Introduction
- B. Avantages de l'utility token WAT
- C. Impact du WAT sur WatchDo® & son écosystème
- D. En bref

## II. Aperçu de l'entreprise WatchDo®

- A. Histoire & Fondation
- B. Développement & Croissance
- C. WatchDo® application & versions
- D. ADN & Engagement communautaire
- E. Vision & Objectifs futurs

## III. Tokenomics WAT & acquisition sur la blockchain Binance

- A. Introduction à la blockchain Binance
- B. Paire BNB/WAT et intérêts
- C. Échange sur PancakeSwap
- D. Structure de taxation
- E. Remplacement du buyback & burn par les bénéfices
- F. Tokenomics WAT
- G. Safe Wallet®
- H. En bref

## IV. Gouvernance & vote du token WAT sur snapshot.org

- A. Introduction à la gouvernance via snapshot.org
- B. Fonction de vote WAT
- C. Mécanisme de vote
- D. Impact de la gouvernance
- E. En bref

## V. Utilité du token WAT dans l'écosystème WatchDo®

- A. Fonction & utilisation de WAT dans l'écosystème WatchDo®
- B. Durabilité et alignement des intérêts
- C. Gouvernance communautaire
- D. Transparence & confiance
- E. Adaptabilité
- F. En bref

## VI. Roadmap & développement futur de WatchDo® & WAT

- A. Roadmap 2024-2025
- B. Bridge Multichain
- C. Équipe
- D. Vision à long terme





# I. Avantages du token de gouvernance WAT & son impact sur WatchDo<sup>®</sup>



# A. Introduction



Le token de gouvernance WAT joue un rôle crucial dans l'écosystème WatchDo<sup>®</sup>, offrant à ses détenteurs un pouvoir de décision important sur les orientations futures du projet. En plus de permettre une participation active à la gouvernance, le WAT aura également une utilité pratique au sein de l'écosystème WatchDo<sup>®</sup>, notamment en récompensant les utilisateurs engagés.

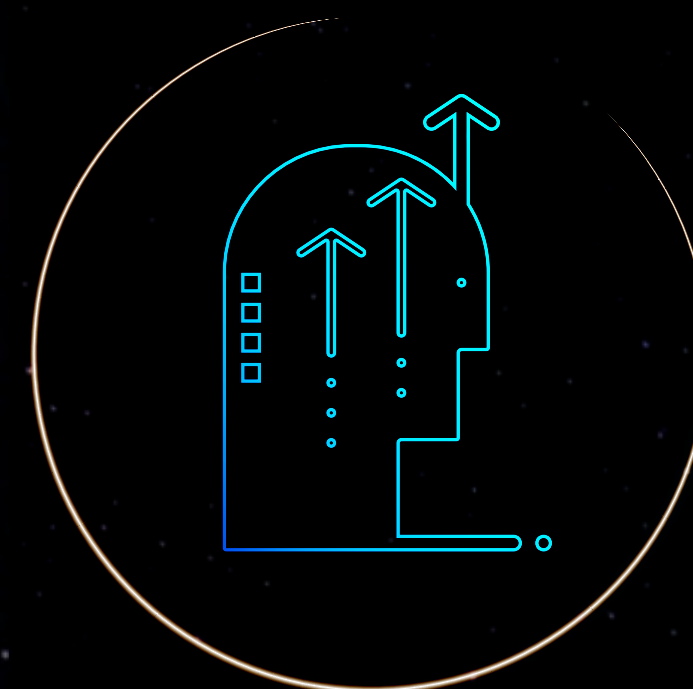


## B. Avantages de l'utility token WAT



### 1. STIMULATION DE L'ENGAGEMENT UTILISATEUR

En attribuant des WAT aux utilisateurs qui fournissent de l'aide, WatchDo® crée un puissant incitatif pour encourager l'engagement actif au sein de sa communauté. Cela motive les utilisateurs à partager leur expertise et à contribuer positivement à l'écosystème, sachant que leur participation est valorisée et récompensée.



### 3. RENFORCEMENT DE LA FIDÉLITÉ DES UTILISATEURS

Les récompenses en WAT encouragent la fidélité des utilisateurs à l'application WatchDo®. En recevant des tokens pour leurs actions, les utilisateurs développent un lien plus fort avec l'application, réduisant ainsi les taux de désengagement et construisant une base d'utilisateurs stable et engagée.



### 2. CRÉATION D'UNE ÉCONOMIE INTERNE DYNAMIQUE

L'utilisation de WAT comme mécanisme de récompense introduit une économie interne au sein de l'application WatchDo®. Cela récompense non seulement les contributions des utilisateurs, mais stimule également l'utilisation et la circulation du token, augmentant ainsi sa valeur perçue et réelle.



### 4. CRÉATION DE POUVOIR D'ACHAT PAR LE RÉINVESTISSEMENT

L'achat de WAT par WatchDo®, financé par les taxes et les revenus, pour récompenser les aides, crée une demande constante sur le marché. Cela soutient non seulement le prix du token, mais souligne également l'engagement de l'entreprise envers sa communauté et son écosystème de token en réinvestissant les profits dans le système de récompense.



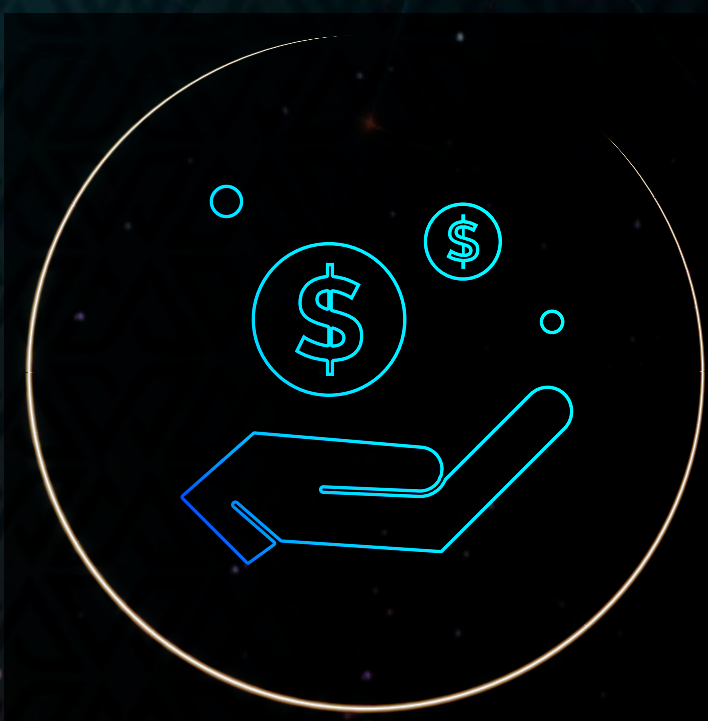
## C. Impact du WAT sur WatchDo® & son écosystème

### 1. ORIENTATION DE L'APPLICATION



Les détenteurs de WAT jouent un rôle crucial dans la détermination de la trajectoire de développement de l'application WatchDo®. Leur influence s'étend à la proposition et à la sélection de nouvelles fonctionnalités, à l'amélioration de l'expérience utilisateur et à l'optimisation des services offerts. Cette interaction directe garantit que l'application évolue en harmonie avec les besoins et les désirs de sa base d'utilisateurs.

### 2. GESTION DES TOKENS ET RÉCOMPENSES



En plus de leur influence sur les décisions stratégiques liées au token WAT, les détenteurs de WAT ont un impact sur les politiques de récompense et la distribution des tokens. Cela inclut les décisions concernant les mécanismes de destruction, de récompense et de partenariat stratégique, garantissant que les actions entreprises maximisent la valeur pour l'ensemble de la communauté.

### 3. INNOVATION ET ADAPTABILITÉ



La gouvernance via le WAT apporte une capacité unique d'innovation et d'adaptabilité à WatchDo®. En intégrant les retours et les idées de sa communauté, WatchDo® peut pivoter rapidement pour répondre aux tendances émergentes et aux demandes des utilisateurs, tout en explorant de nouvelles voies pour enrichir son écosystème.

### 4. RENFORCEMENT DE L'ÉCONOMIE INTERNE



L'intégration de l'utility token WAT en tant que mécanisme de récompense pour l'assistance et le soutien met en évidence l'engagement de WatchDo® à créer une économie interne robuste. En récompensant les utilisateurs actifs avec du WAT, WatchDo® valorise non seulement leur contribution mais stimule également la circulation active du jeton, renforçant sa demande et sa valeur sur le marché.



## D. En bref



Le token de gouvernance WAT est un pilier pour un écosystème WatchDo® plus démocratique, innovant et interconnecté, où chaque membre a l'opportunité de contribuer à sa croissance et de bénéficier directement de son succès.



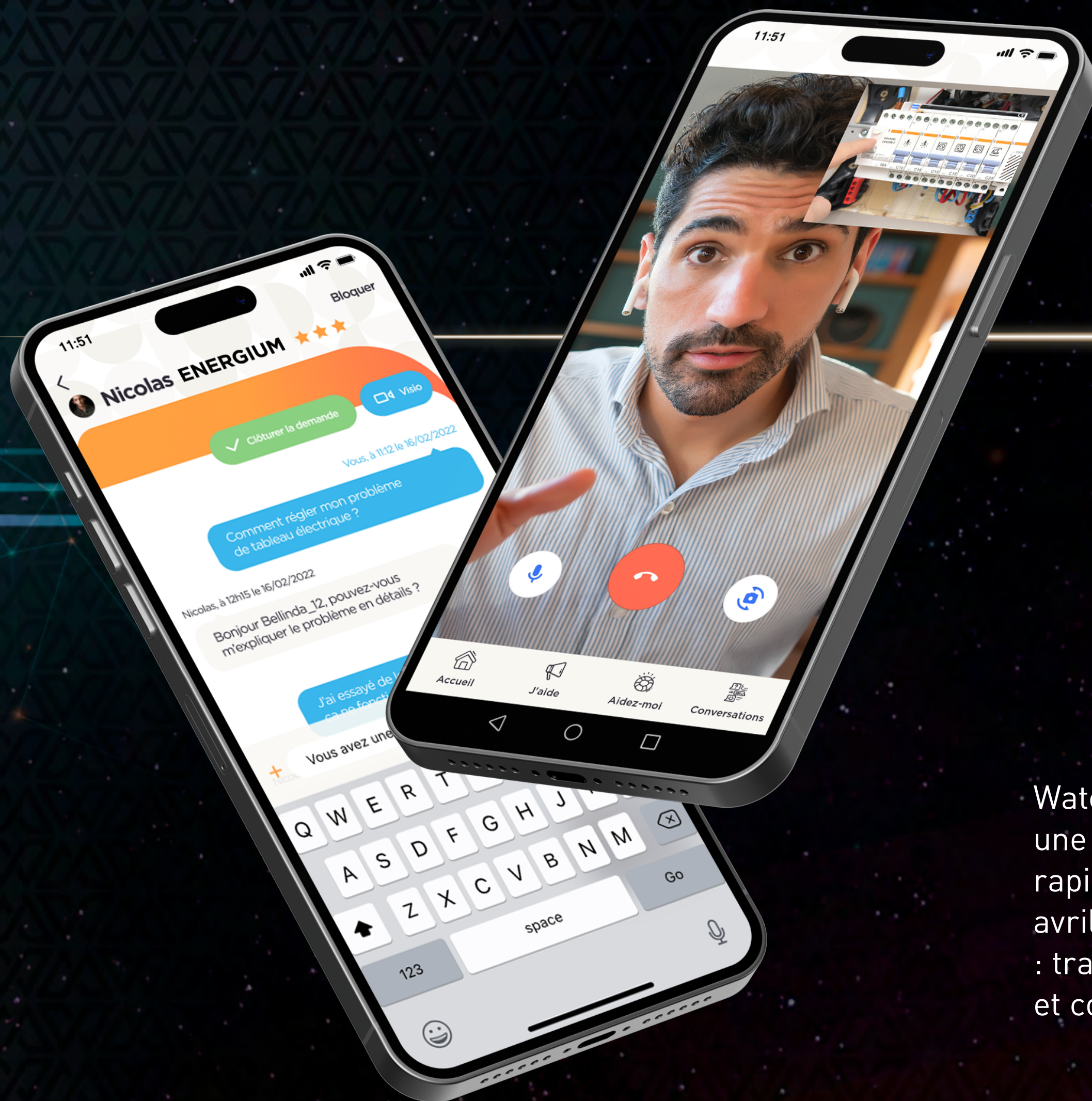


# II. Aperçu de l'entreprise WatchDo®





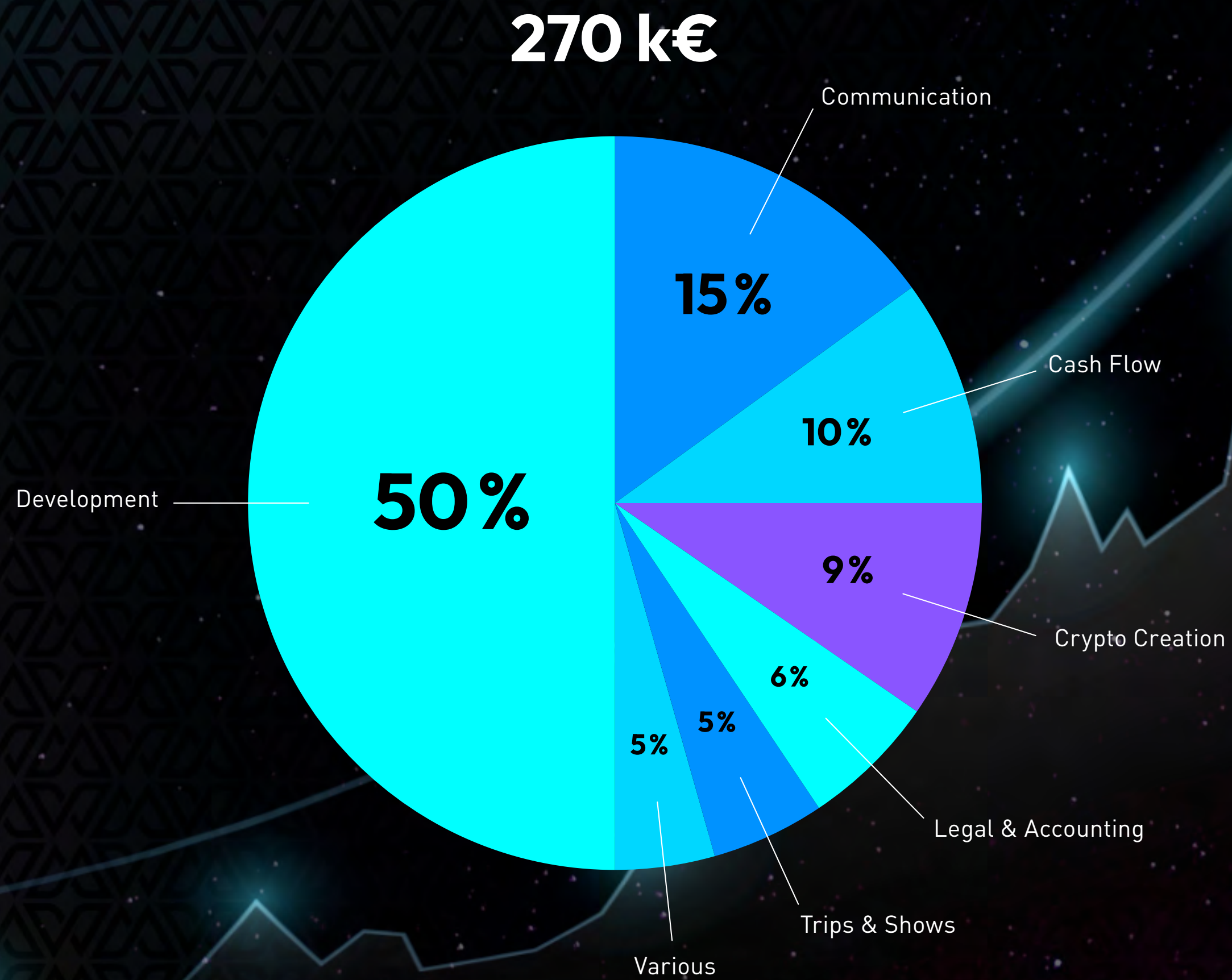
## A. Histoire & fondation



WatchDo® a vu le jour en décembre 2021, née d'une idée audacieuse : créer une plateforme numérique d'entraide et d'assistance mutuelle. Cette vision a rapidement pris forme, conduisant à la création officielle de WatchDo® SAS en avril 2022. L'entreprise s'est lancée dans son parcours avec une mission claire : transformer la manière dont les individus et les communautés s'entraident et communiquent grâce à la technologie.



## B. Développement & croissance



Depuis sa fondation, WatchDo® a reçu un investissement initial significatif de 270 000 euros, propulsant le développement et le lancement de l'application WatchDo® City. Cet investissement a été un pilier dans la concrétisation de la vision de l'entreprise, assurant son évolution technologique et sa croissance sur le marché.



## C. WatchDo® application & versions

L'application d'assistance WatchDo® a évolué en plusieurs versions grâce aux efforts de l'entreprise pour innover et s'adapter aux besoins des individus, ainsi qu'aux professionnels, villes et communautés.



Axée sur l'entraide mutuelle et l'assistance via le chat et la vidéoconférence, la version Globale permet aux utilisateurs de s'entraider dans divers aspects de la vie quotidienne.



Conçue pour les entreprises, la version Pro transforme l'expérience du support client en intégrant des fonctionnalités de chat et visio, offrant ainsi une solution moderne et efficace pour le service après-vente.



Spécialement développée pour les villes et les municipalités, la version City vise à renforcer les liens sociaux et l'entraide au sein des communautés locales, en offrant une plateforme numérique interactive pour l'engagement citoyen.



## D. ADN & engagement Communautaire

L'ADN de WatchDo® est enraciné dans l'entraide mutuelle et l'assistance. L'entreprise s'engage à créer une communauté forte et engagée, qui joue un rôle crucial dans le développement et l'amélioration continue de l'application. Cette communauté est essentielle pour les retours, les idées, et elle constitue un pilier pour la diffusion et l'adoption de l'application.



## E. Vision & objectifs Futurs

WatchDo® aspire à poursuivre son chemin d'innovation et à élargir son impact. Avec WatchDo® City en cours de déploiement, l'entreprise vise à devenir un acteur majeur dans le domaine des solutions numériques pour les communautés. L'accent est mis sur l'amélioration continue, l'expansion de sa base d'utilisateurs et l'exploration de nouvelles technologies telles que la blockchain et les cryptomonnaies.

WatchDo® s'engage à rester à la pointe de l'innovation technologique tout en maintenant son engagement envers la communauté et en respectant ses valeurs fondamentales d'entraide et de soutien mutuel.



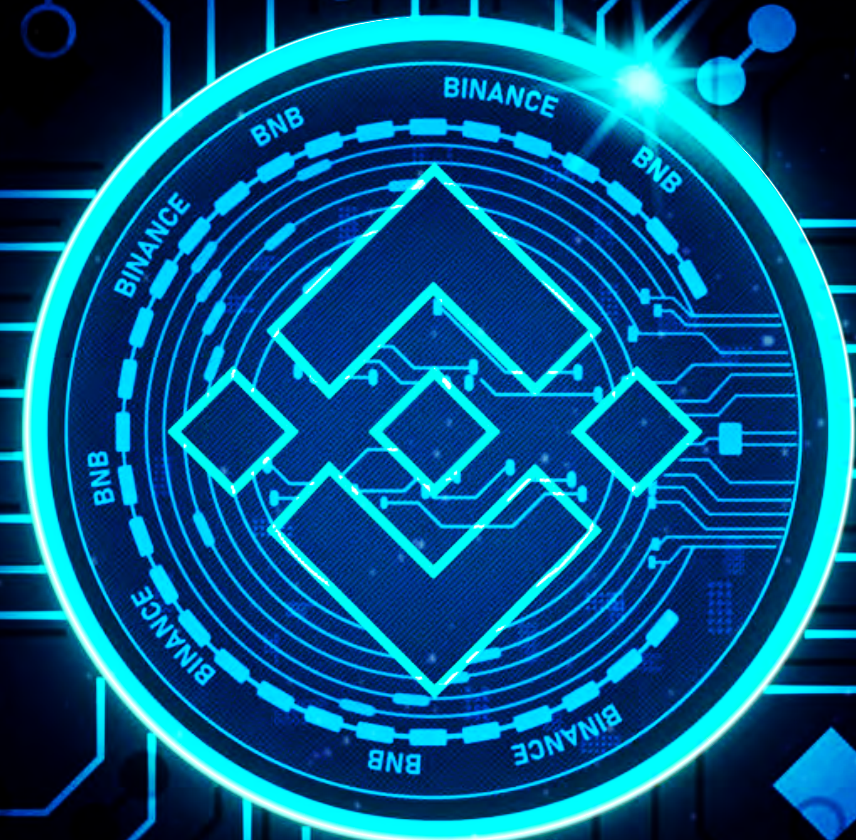


# III. Tokenomics WAT & acquisition sur la blockchain Binance



## A. Introduction à la blockchain Binance

La blockchain Binance est une infrastructure blockchain rapide et efficace connue pour sa capacité à traiter les transactions à grande vitesse et à faible coût. Elle est devenue un choix populaire pour de nombreux projets de cryptomonnaie en raison de sa sécurité, de sa scalabilité et de son écosystème dynamique.



## B. Paire BNB/WAT et intérêts



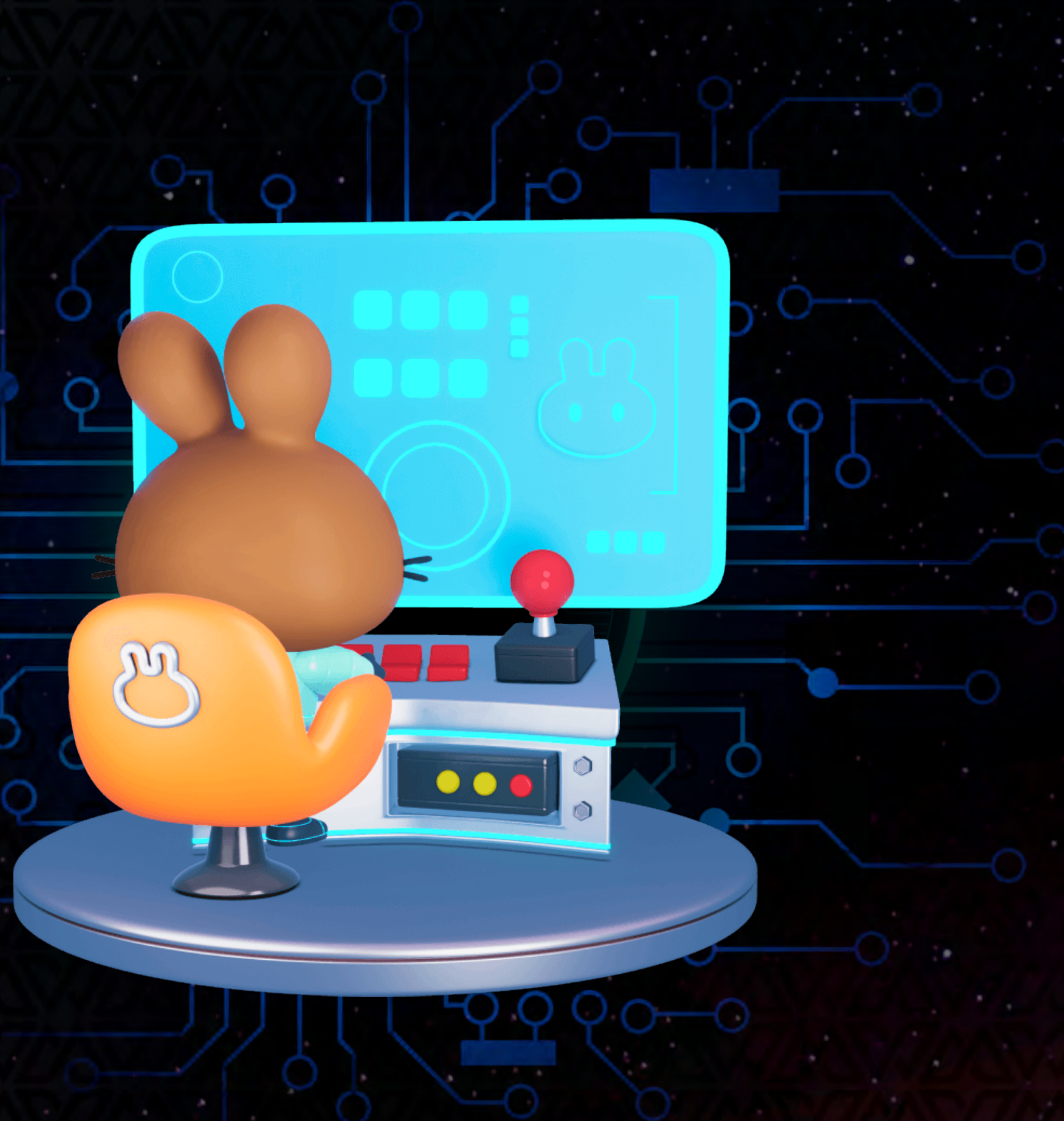
Le token WAT sera disponible sur la paire BNB/WAT. Cette paire signifie que les utilisateurs peuvent échanger directement leurs BNB contre des WAT. L'utilisation de BNB, la cryptomonnaie native de la Binance Chain, offre plusieurs avantages, notamment des frais de transaction réduits et une grande liquidité, facilitant ainsi l'accès et l'échange de WAT.





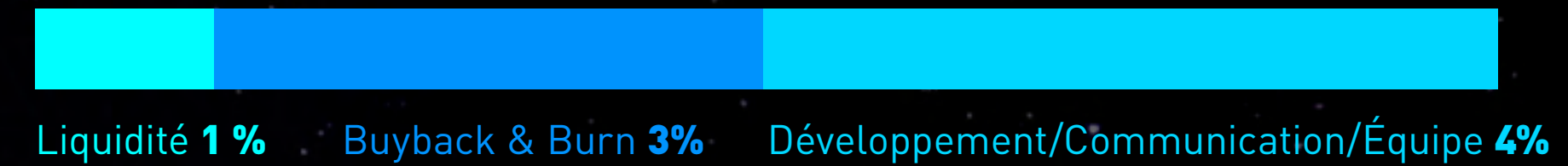
## C. Échange sur PancakeSwap

PancakeSwap, une plateforme d'échange décentralisée populaire sur la Binance Smart Chain, sera utilisée pour faciliter les échanges de WAT. PancakeSwap est connu pour son interface conviviale et son accès décentralisé, permettant aux utilisateurs de trader sans intermédiaires.

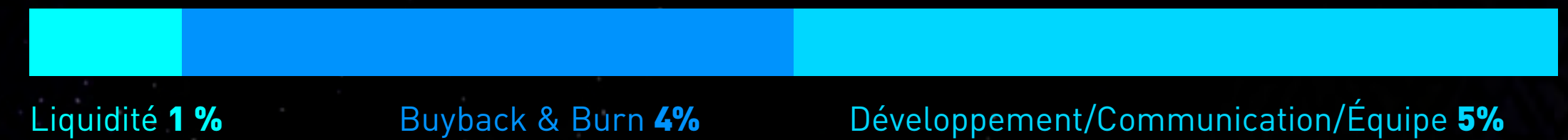


## D. Structure de taxation

TAXES À L'ACHAT (Total **8%**)



TAXES À LA VENTE (Total **10%**)



Ces taxes sont conçues pour stabiliser le marché du WAT et financer le développement continu du projet. Elles peuvent être réduites voire éliminées, mais ne peuvent pas être augmentées.

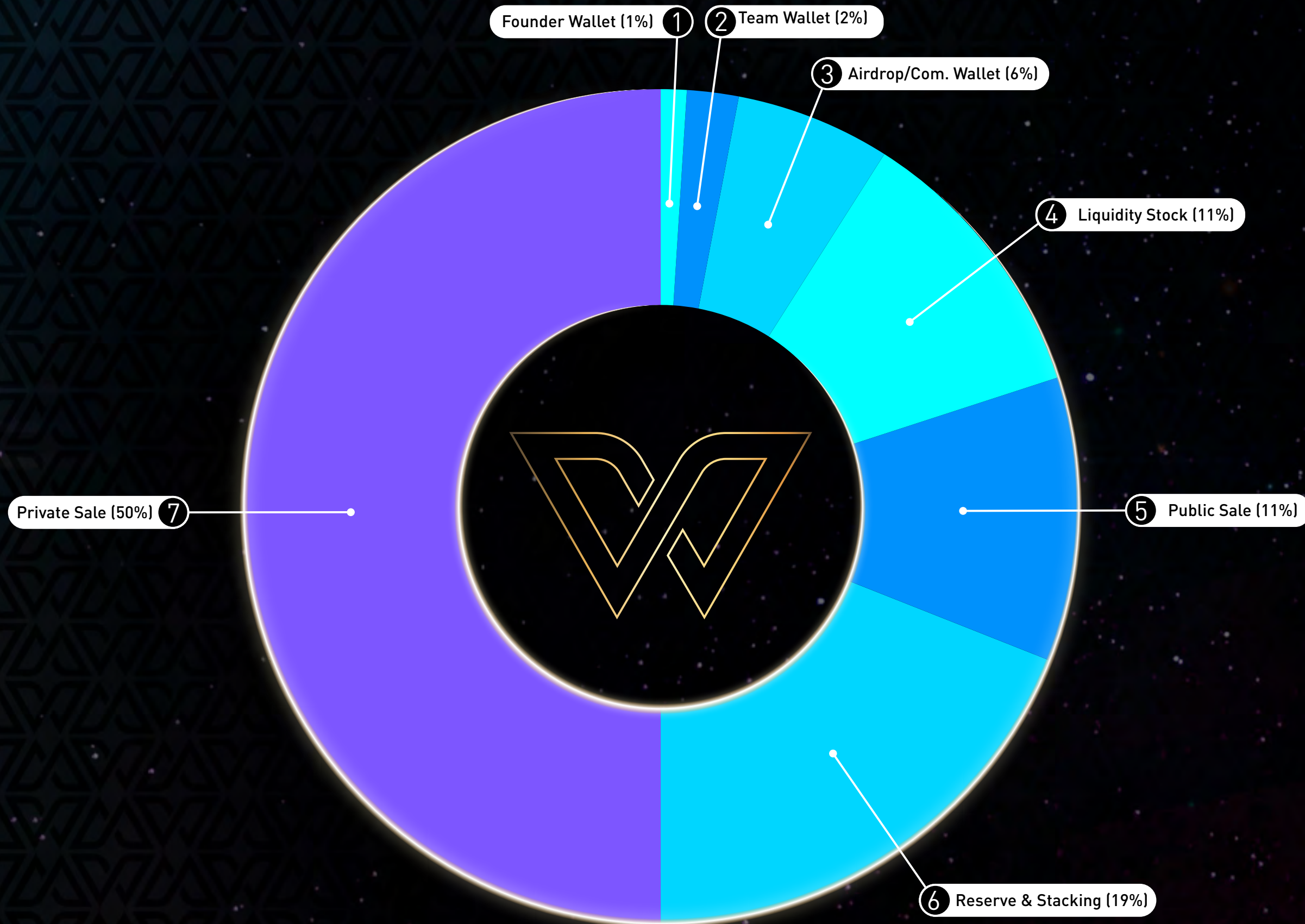
## E. Remplacement du buyback & burn par les bénéfices

PancakeSwap, une plateforme d'échange décentralisée populaire sur la Binance Smart Chain, sera utilisée pour faciliter les échanges de WAT. PancakeSwap est réputé pour son interface conviviale et son accès décentralisé, permettant aux utilisateurs de trader sans intermédiaires.





# F. Tokenomics WAT



Offre totale : **500,000,000 WAT**  
 Valeur du Token : \$0.00035

## DISTRIBUTION

- ① Wallet fondateur SAFE© : **5,000,000 WAT** (locked for 2 years)
- ② Wallet équipe SAFE© : **10,000,000 WAT** (locked for 2 years)
- ③ Wallet airdrop/communication SAFE© : **30,000,000 WAT**
- ④ Liquidité verrouillée : **55,000,000 WAT**
- ⑤ Public Sale: **55,000,000 WAT** (1 BNB = 1,321,000 WAT)
- ⑥ Réserve (Stacking) : **95,000,000 WAT**
- ⑦ Private Sale (V1 WDO): **250,000,000 WAT**

## TAXES

Taxes à l'achat: 8%

- 1% - liquidité
- 3% - buyback and burn
- 4% - développement et communication

Taxes à la vente: 10%

- 1% - liquidité
- 4% - buyback and burn
- 5% - développement et communication

Cette répartition est conçue pour garantir un équilibre entre les besoins de financement initiaux, la liquidité du marché et les réserves à long terme.



## G. Safe Wallet©

Dans le cadre de notre engagement à garantir la sécurité et la transparence de la gestion des tokens WAT détenus par notre équipe et nos fondateurs, nous avons adopté Safe Wallet©, une solution de portefeuille multisignature autonome de premier plan pour l'écosystème. Ce chapitre décrit les fonctionnalités de Safe Wallet qui nous permettent de gérer de manière sécurisée et efficace les actifs numériques de notre projet.



### SÉCURITÉ RENFORCÉE GRÂCE À LA TECHNOLOGIE MULTISIGNATURE

Safe Wallet© utilise la technologie multisignature (multisig) pour sécuriser les actifs numériques. Cette approche nécessite l'approbation de plusieurs parties avant d'exécuter une transaction, renforçant ainsi la sécurité en empêchant l'accès non autorisé et les points de défaillance uniques. Pour notre projet, cela signifie que les transactions liées aux tokens WAT, y compris les transferts et les allocations, nécessitent l'approbation de plusieurs membres clés, garantissant une gestion transparente et sécurisée des fonds.



### AUTO-CONSERVATION ET CONTRÔLE TOTAL

En choisissant Safe Wallet©, nous assurons une auto-conservation complète de nos tokens WAT, garantissant que seul notre projet a le contrôle sur ces actifs. Cette indépendance vis-à-vis des tiers renforce notre souveraineté sur nos fonds et élimine les risques associés à une conservation centralisée.



## H. En bref



La tokenomics du WAT est conçue pour encourager une croissance stable et durable tout en soutenant le développement et l'expansion de l'écosystème WatchDo®. Avec une structure fiscale intelligente et une distribution équilibrée des tokens, le WAT est positionné pour être un acteur clé dans la gouvernance et le succès futur de WatchDo®.



# IV. Gouvernance & vote du token WAT sur [snapshot.org](https://snapshot.org)





## A. Introduction à la gouvernance via snapshot.org

Snapshot.org est une plateforme de gouvernance décentralisée largement utilisée dans l'écosystème des cryptomonnaies. Elle permet aux détenteurs de tokens, dans ce cas, les détenteurs de WAT, de participer activement à la prise de décision concernant des aspects clés du projet WatchDo®. L'utilisation de Snapshot.org pour la gouvernance du WAT offre plusieurs avantages :



- 1. DÉCENTRALISATION** | Les décisions sont prises de manière collective et décentralisée, reflétant la volonté de la communauté.
- 2. TRANSPARENCE** | Tous les votes sont enregistrés et visibles publiquement, garantissant une transparence totale.
- 3. SIMPLICITÉ** | La plateforme est conviviale, permettant aux détenteurs de WAT de voter facilement sur différentes propositions.



## B. Fonction de vote WAT

Les détenteurs de WAT auront le pouvoir de voter sur des propositions importantes, influençant directement la direction et les stratégies du projet WatchDo®. Voici quelques exemples de sujets de vote :

### **CHOIX DU MONTANT POUR LE BUYBACK & BURN**

Décider comment le buyback & burn sera exécuté sur une partie des taxes.

### **DÉCISIONS STRATÉGIQUES CONCERNANT L'APPLICATION CITY**

Voter sur des fonctionnalités spécifiques ou des MAJ majeures de l'application City.

### **PARTENARIATS ET COLLABORATIONS**

Approuver/rejeter les partenariats stratégiques ou les collaborations avec d'autres entités.

### **ALLOCATION DES RESSOURCES**

Décider de la répartition des ressources pour le développement, le marketing ou d'autres domaines opérationnels.



## C. Mécanisme de vote

Le processus de vote sur Snapshot.org est simple et direct.



### 1. PROPOSITIONS

Les propositions sont soumises sur la plateforme, avec une date limite de vote claire.

### 2. VOTE

Les détenteurs de WAT connectent leur portefeuille et votent sur les propositions. Leur pouvoir de vote est généralement proportionnel au montant de WAT détenu.



### 3. RÉSULTATS

Après la date limite de vote, les résultats sont immédiatement disponibles et visibles par tous.



## D. Impact de la gouvernance

La gouvernance à travers le WAT et Snapshot.org permet à la communauté de WatchDo® de jouer un rôle actif dans l'évolution du projet. Cela crée un véritable sentiment de propriété et d'engagement, renforçant la confiance et la fidélité envers le projet.



## E. En bref



L'intégration de la gouvernance du WAT sur Snapshot.org est une étape cruciale pour garantir que WatchDo® reste aligné sur les besoins et les désirs de sa communauté. Cela permet non seulement une prise de décision informée et collective, mais renforce également la démocratie et la transparence au sein de l'écosystème WatchDo®.



# V. Utilité du token WAT dans l'écosystème WatchDo<sup>®</sup>







## A. Fonction & utilisation de WAT dans l'écosystème WatchDo®

Le WAT, notre nouveau token de gouvernance, est au cœur de l'évolution de WatchDo®, offrant une méthode innovante et durable pour récompenser l'engagement des utilisateurs tout en renforçant la gouvernance communautaire. Contrairement aux méthodes traditionnelles de largage aérien, le WAT sera financé par les revenus générés par WatchDo® et les taxes de transaction, créant ainsi un modèle économique durable aligné sur les intérêts de tous les participants de l'écosystème.



## B. Durabilité et alignement des intérêts

Le financement des récompenses à partir des revenus de WatchDo® et des taxes de transaction WAT garantit une source de financement stable et prévisible. Ce modèle garantit que le programme de récompenses reste viable à long terme tout en alignant les intérêts des utilisateurs, des détenteurs de tokens et de l'entreprise elle-même. L'engagement des utilisateurs contribue directement à la croissance et à la valorisation de l'écosystème, créant ainsi un cercle vertueux de participation et de récompense.

## C. Gouvernance communautaire

L'utilisation du WAT comme mécanisme de récompense renforce son rôle dans la gouvernance de l'écosystème WatchDo®. Les détenteurs de WAT sont encouragés à participer aux décisions importantes, garantissant que la direction du projet reflète réellement les désirs et les besoins de la communauté.



## D. Transparence & confiance

La transparence dans le financement des récompenses accroît la confiance dans le système. En démontrant un engagement clair à soutenir l'écosystème de manière équitable et durable, WatchDo® s'engage à maintenir une relation de confiance et de transparence avec sa communauté.

## E. Adaptabilité

Ce modèle offre également une grande flexibilité. Les paramètres de la taxe de transaction peuvent être ajustés en fonction des besoins évolutifs de l'écosystème et des retours de la communauté, permettant une gestion dynamique et réactive du programme de récompenses.



## F. En bref

Le WAT est conçu pour être un pilier central de l'écosystème WatchDo®, facilitant non seulement la gouvernance communautaire, mais servant également de fondement à un système de récompenses durable et équitable. En s'appuyant sur les revenus de l'entreprise et un modèle de taxation équilibré, WatchDo® veille à ce que son écosystème reste dynamique, engagé et aligné sur des objectifs de croissance et d'innovation à long terme.



# VI. Roadmap & développement futur de WatchDo<sup>®</sup> & WAT



# A. Roadmap 2024-2025

## 2024

### Q2

- Lancement officiel du WAT sur les plateformes de trading décentralisées.
- Cotation du WAT sur CoinMarketCap et CoinGecko pour une visibilité et une transparence accrues.
- Lancement du programme de Buyback & burn financé par les revenus de WatchDo®.
- Établissement de partenariats stratégiques pour l'intégration du WAT dans d'autres écosystèmes.
- Introduction de nouvelles fonctionnalités dans WatchDo® City, axées sur l'amélioration de l'expérience utilisateur.
- Expansion du réseau de support et de service client pour les utilisateurs de WatchDo®.

### Q3

- Première série de votes de gouvernance via Snapshot.org pour les détenteurs de WAT.
- Développement et test de nouvelles fonctionnalités blockchain pour WatchDo®.

### Q4

- Révision annuelle et ajustement de la stratégie en fonction des retours de la communauté.
- Planification de l'entrée sur les 1<sup>ères</sup> plateformes d'échange centralisées (CEX) pour 2025.
- Mise en œuvre du bridge multichain (BSC / ETH / Polygon / Arthera).

## 2025

### Q1

- Lancement de WatchDo® City dans de nouvelles régions avec des fonctionnalités localisées.
- Campagnes marketing mondiales pour accroître la visibilité et l'adoption du WAT.
- Lancement de la version anglaise de l'application WatchDo® pour atteindre un public international.

### Q2

- Intégration de solutions de paiement WAT pour les services WatchDo®.
- Expansion des partenariats avec des entreprises et des organisations ayant un impact social.

### Q3

- Introduction de fonctionnalités avancées de gouvernance pour les détenteurs de WAT.
- Évaluation des performances du WAT sur les CEX et ajustements stratégiques.

### Q4

- Entrée sur les principales plateformes d'échange centralisées (CEX), augmentant la liquidité et la visibilité du WAT.
- Révision annuelle et planification de l'expansion en 2026.
- Annonce de nouvelles initiatives pour renforcer l'écosystème WatchDo® et WAT.



## B. Bridge Multichain

Au 4<sup>ème</sup> trimestre de 2024, une étape cruciale de notre développement consistera à établir un pont entre la Binance Smart Chain (BSC) et d'autres blockchains majeures telles que Ethereum, Polygon et Arthera. Cette intégration stratégique vise à améliorer la fluidité et l'accessibilité du token WAT à travers l'écosystème crypto plus large, permettant l'interopérabilité entre différentes plateformes.



Cette initiative permettra aux détenteurs de WAT de bénéficier d'une plus grande flexibilité dans leurs transactions et d'accéder à un éventail plus large de services décentralisés (DeFi) et d'autres applications provenant de différents écosystèmes. De plus, le pont facilitera les échanges entre différentes cryptomonnaies, augmentant ainsi la liquidité et la valeur potentielle du WAT sur le marché.

L'objectif de cette intégration est double : maximiser l'exposition et l'utilité du WAT en le rendant accessible sur plusieurs chaînes, et encourager une adoption plus large en connectant des communautés de différentes blockchains. Cette étape représente un engagement envers l'innovation et la croissance durable de l'écosystème WatchDo®, alignant nos actions sur les tendances actuelles et futures de la technologie blockchain.



Restez à l'écoute pour plus de détails sur cette évolution passionnante dans notre parcours vers une interopérabilité complète et une vision décentralisée mondiale.



# C. Équipe

## WATCHDO® FOCUS



**Jarode Daniel**  
Sales Manager  
(WatchDo® App)



**Nicolas Kelen**  
CTO of CKC Net  
UX-UI / Development  
(WatchDo® App)



**Romain Fievet**  
Co-Founder of CKC Net  
UX-UI Specialist  
(WatchDo® App)



**Léonce Robert**  
Creative Direction & Design  
Shareholder  
CEO of Onesquaredesign



**Thomas Miguel**  
Art Direction & Design



**Stéphane Donabedian**  
CEO / Founder  
Majority Shareholder / Sales Director

## SHAREHOLDERS



**SAS WDO**  
(22 investors)  
Shared Ownership



**Stéphane**  
Shareholder



**Lionel**  
Shareholder

## BUSINESS ADVISORS



**Francis Hachem**  
Business Advisor  
Web 3.0 Specialist  
Founder & CEO of CodeNet



**Hassan El Bakkali**  
Business Advisor  
Blockchain Project Specialist

## WAT FOCUS



**Antoine Morand**  
Community Engagement Coordinator  
NFT & Blockchain Specialist  
Co-Founder of MintUp



**Colin Kindt**  
Blockchain Technology Specialist  
Founder of Blockdex



**Lucas**  
Token Technical Advisor  
SAS WDO Shareholder



## D. Vision à long terme

### POUR WAT

- Devenir une cryptomonnaie de référence dans le domaine de l'assistance numérique et de l'entraide.
- Être listé sur les principales plateformes d'échange centralisées, augmentant ainsi la liquidité et la visibilité.
- Servir de modèle pour l'intégration réussie d'une cryptomonnaie dans un écosystème d'application mobile.

### POUR WATCHDO®

- Se positionner en tant que leader mondial dans les applications d'assistance, offrant des solutions innovantes et accessibles à un public mondial.
- Continuer à innover dans l'utilisation de la technologie blockchain pour améliorer l'expérience utilisateur et la gouvernance communautaire.
- Établir un réseau mondial d'utilisateurs et de partenaires soutenant et enrichissant l'écosystème WatchDo®.

CES OBJECTIFS VISENT À TROUVER UN ÉQUILIBRE ENTRE LA CROISSANCE TECHNOLOGIQUE, L'IMPACT SOCIAL ET LE SUCCÈS COMMERCIAL, GARANTISSANT LA DURABILITÉ ET LA PERTINENCE DE WATCHDO® ET DU WAT DANS LE PAYSAGE NUMÉRIQUE MONDIAL.

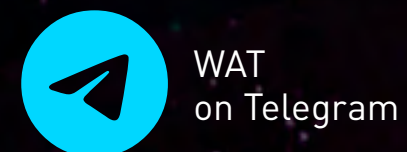




# ARE YOU READY?

LANCEMENT : AVRIL 2024

# WE ARE TOGETHER



[www.cryptwat.com](http://www.cryptwat.com)







# Disclaimer

Ce document et les informations qu'il contient ne constituent pas une offre de vente ni une sollicitation d'achat de tokens dans toute juridiction où une telle offre ou sollicitation serait illégale, et ne doivent pas être considérés comme des conseils en investissement. Les investissements dans les tokens cryptographiques sont très spéculatifs et comportent un niveau élevé de risque. Les investisseurs potentiels doivent être conscients que leur capital est en jeu et que la valeur des tokens peut fluctuer de manière significative.

Les informations présentées dans ce document sont basées sur des sources considérées comme fiables. WatchDo® s'efforce de fournir des informations précises et à jour mais ne garantit pas l'exactitude ou l'exhaustivité des informations fournies. Les conditions d'utilisation de l'application WatchDo® et du token WAT, ainsi que les informations concernant la gouvernance et les récompenses, sont disponibles dans le pied de page du site Web officiel de WatchDo®.

Les détenteurs de tokens doivent être pleinement conscients des risques associés à l'investissement dans les cryptomonnaies, notamment les risques de perte en capital, la volatilité du marché, les risques réglementaires et les risques technologiques.

Les performances passées ne garantissent pas les résultats futurs. Les investisseurs potentiels sont vivement encouragés à mener leurs propres recherches et à consulter des conseillers financiers, juridiques et fiscaux avant de prendre des décisions d'investissement.

WatchDo® et ses affiliés ne seront pas responsables des décisions d'investissement prises sur la base des informations fournies dans ce document ni de toute perte résultant de l'investissement dans des tokens WAT. Toute décision d'investissement doit être basée sur une évaluation indépendante par l'investisseur des risques et mérites de l'investissement.

En accédant à ce document, vous reconnaissez avoir lu, compris et accepté les termes de cette clause de non-responsabilité.

